

T.C.
SULTANGAZİ KAYMAKAMLIĞI
ATATÜRK ÇİFTLİĞİ İLKOKULU MÜDÜRLÜĞÜ



2024-2028 STRATEJİK PLANI

İSTİKLALMARŞI

Korkma, sönmez bu şafaklarda yüzen al sancak;
Sönmeden yurdumun üstünde tüten en son ocak.
O benim milletimin yıldızıdır, parlayacak;
O benimdir, o benim milletimindir ancak.

Çatma, kurban olayım, çehreni ey nazlı hilal!
Kahraman ırkıma bir gül! Ne bu şiddet, bu celal?
Sana olmaz dökülen kanlarımız sonra helal...
Hakkıdır Hakk'a tapan milletimin istiklal!

Ben ezelden beridir hür yaşadım, hür yaşarım.
Hangi çılgın bana zincir vuracakmış? Şaşarım!
Kükremiş sel gibiyim, bendimi çiğner, aşarım.
Yırtarım dağları, enginlere sığmam taşarım.

Garbın afakını sarmışsa çelik zırhlı duvar,
Benim iman dolu göğsüm gibi serhaddim var.
Ulusun, korkma! Nasıl böyle bir imanı boğar,
"Medeniyet!" dediğin tek dişi kalmış canavar?

Arkadaş! Yurduma alçakları uğratma sakın.
Siper et gövdeni, dursun bu hayasızca akın.
Doğacaktır sana va'ettiği günler Hakk'ın...
Kim bilir, belki yarın, belki yarından da yakın.

Bastığın yerleri "toprak!" diyerek geçme, tanı:
Düşün altındaki binlerce kefensiz yatanı.
Sen şehit oğlusun, incitme, yazıktır atanı:
Verme, dünyaları alsan da, bu cennet vatanı.

Kim bu cennet vatanın uğruna olmaz ki feda?
Şüheda fışkıracak toprağı sıksan, şühedal!
Canı, cananı bütün varımı alsın da Huda,
Etmesin tek vatanımdan beni dünyada cüda.

Ruhumun senden, İlahi, şudur ancak emeli:
Değmesin mabedimin göğsüne namahrem eli.
Bu ezanlar ezanlar-ki şahadetleri dinin temeli
Ebedi yurdumun üstünde benim inlemeli.

O zaman vecd ile bin secde eder-varsa-taşım,
Her cerihamdan, İlahi, boşanıp kanlı yaşım,
Fışkırır ruh-ı mücerred gibi yerden na'sım;
O zaman yükselerek arşa değer belki başım.

Dalgalar sen de şafaklar gibi ey şanlı hilal!
Olsun artık dökülen kanlarımın hepsi helal!
Ebediyen sana yok, ırkıma yok izmihlal:
Hakkıdır, hür yaşamış bayrağımın hürriyet;
Hakkıdır, Hakk'a tapan, milletimin istiklal!

Mehmet AKİF ERSOY

*Öğretmenler;
Yeni Nesil Sizin
Eseriniz Olacaktır.*

M. Akif ERSOY



GENÇLİĞE HİTABE

Ey Türk gençliği! Birinci vazifen, Türk İstiklalini, Türk cumhuriyetini, İlelebet, muhafaza ve müdafaa etmektir.

Mevcudiyetinin ve istikbalinin yegane temeli budur. Bu temel, senin, en kıymetli hazinendir. İstikbalde dahi, seni, bu hazineden, mahrum etmek isteyecek, dahili ve harici, bedhahların olacaktır. Bir gün, istiklal ve cumhuriyeti müdafaa mecburiyetine düşersen, vazifeye atılmak için, içinde bulunacağın vaziyetin imkanı ve şeraitini düşünmeyeceksin! Bu imkan ve şerait, çok namüsaıt bir mahiyette tezahür edebilir. İstiklal ve cumhuriyetine kastedecek düşmanlar, bütün dünyada emsali görülmemiş bir galibiyetin mümessili olabilirler. Cebren ve hile ile aziz vatanın, bütün kaleleri zapt edilmiş, bütün tersanelerine girilmiş, bütün ordular dağıtılmış ve memleketin her köşesi bilfiil işgal edilmiş olabilir. Bütün bu şeraitten daha elim ve daha vahim olmak üzere, memleketin dahilinde, iktidara sahip olanlar gaffet ve dalalet ve hatta hiyanet içinde bulunabilirler. Hatta bu iktidar sahipleri şahsi menfaatlerini, müstevlerin siyasi emelleriyle tevhit edebilirler. Millet, fakr u zaruret içinde harap ve bitap düşmüş olabilir.

Ey Türk istikbalinin evladı! İşte, bu ahval ve şerait içinde dahi, vazifen; Türk istiklal ve cumhuriyetini kurtarmaktır! Muhtaç olduğun kudret, damarlarındaki asil kanda, mevcuttur!

M. Akif ERSOY

Okul/Kurum Bilgileri

İli: İSTANBUL		İlçesi: SULTANGAZİ	
Adres:	75.Yıl mahallesi 1352.sok.no:14	Coğrafi Konum (link)	41°05'58.4"N 28°54'05.8"E
Telefon Numarası:	0212 5364885	Faks Numarası:	
e- Posta Adresi:	737812@meb.k12.tr	Web adresi:	ataturkciftligiilkokulu.meb.k12.tr
Kurum Kodu:	737812	Öğretim Şekli:	İkili Eğitim



Sunuş

Çok hızlı gelişen, değişen teknolojilerle bilginin değişim süreci de hızla değişmiş ve başarı için sistemli ve planlı bir çalışmayı kaçınılmaz kılmıştır. Sürekli değişen ve gelişen ortamlarda çağın gerekleri ile uyumlu bir eğitim öğretim anlayışını sistematik bir şekilde devam ettirebilmemiz, belirlediğimiz stratejileri en etkin şekilde uygulayabilmemiz ile mümkün olacaktır. Başarılı olmak da iyi bir planlama ve bu planın etkin bir şekilde uygulanmasına bağlıdır. Belirlenen stratejik amaçlar doğrultusunda hedefler güncellenmiş ve okulumuzun 2024-2028 yıllarına ait stratejik plânı hazırlanmıştır. Bu planlama; 5018 sayılı Kamu Mali Yönetimi ve Kontrol Kanunu gereği, Kamu kurumlarında stratejik planlamanın yapılması gerekliliği esasına dayanarak hazırlanmıştır.

Hayrettin BERKALP

Okul Müdürü

İÇİNDEKİLER

SUNUŞ.....	4
İÇİNDEKİLER	5
1. GİRİŞ VE STRATEJİK PLANIN HAZIRLIK SÜRECİ	6
1.1. Strateji Geliştirme Kurulu ve Stratejik Plan Ekibi	7
1.2. Planlama Süreci:	8
2. DURUM ANALİZİ	8
2.1. Kurumsal Tarihçe	8
2.2. Uygulanmakta Olan Stratejik Planın Değerlendirilmesi	9
2.3. Yasal Yükümlülükler ve Mevzuat Analizi	10
2.4. Üst Politika Belgeleri Analizi	12
2.5. Faaliyet Alanları ile Ürün/Hizmetlerin Belirlenmesi	13
2.6. Paydaş Analizi	15
2.7. Okul İçi Analiz	19
2.7.1. Teşkilat Yapısı	19
2.7.2. Kurum Kültürü Analizi	20
2.7.3. İnsan Kaynakları	24
2.7.4. Teknolojik Düzey	31
2.7.5. Mali Kaynaklar	32
2.7.6. İstatistik Veriler	34
2.8. Çevre Analizi (PESTLE)	36
2.9. GZFT Analizi	42
2.10. Tespit ve İhtiyaçların Belirlenmesi	45
3. GELECEĞE BAKIŞ	46
4. AMAÇ, HEDEF VE PERFORMANS GÖSTERGESİ İLE STRATEJİLERİN BELİRLENMESİ	49
5. İZLEME VE DEĞERLENDİRME	57

BÖLÜM I: GİRİŞ ve PLAN HAZIRLIK SÜRECİ

Stratejik Plan Hazırlık Süreci

Stratejik Planlama uygulamalarının başarılı olması, önemli ölçüde hazırlık çalışmalarının iyi planlanmış olmasına ve sürece katılımın üst düzeyde sağlanmasına bağlıdır. Hazırlık dönemindeki çalışmalar Atatürk Çifliği İlkokulu stratejik planı “Millî Eğitim Bakanlığı 2024-2028 Stratejik Plan Hazırlık Programı” doğrultusunda yapılmıştır. Bu planlama aşağıdaki adımları içermektedir:

- . Stratejik Plan hazırlık çalışmalarının başladığının duyurulması
- . Strateji Geliştirme Kurulu ve Ekiplerinin oluşturulması
- . Atatürk Çifliği İlkokulu Müdürlüğü Stratejik Plan Hazırlık Programının oluşturulması
- . Ekip ve Kurul üyelerine yönelik stratejik planlama konusunda bilgilendirme toplantısı yapılması
- . Stratejik Plan hazırlama takviminin oluşturulması

1.1. Strateji Geliştirme Kurulu ve Stratejik Plan Ekibi

2024-2028 dönemi stratejik plan hazırlanması süreci Üst Kurul ve Stratejik Plan Ekibinin oluşturulması ile başlamıştır. Ekip tarafından oluşturulan çalışma takvimi kapsamında ilk aşamada durum analizi çalışmaları yapılmış ve durum analizi aşamasında paydaşlarımızın plan sürecine aktif katılımını sağlamak üzere paydaş anketi, toplantı ve görüşmeler yapılmıştır.

Durum analizinin ardından geleceğe yönelim bölümüne geçilerek okulumuzun amaç, hedef, gösterge ve eylemleri belirlenmiştir. Çalışmaları yürüten ekip ve kurul bilgileri altta verilmiştir.

Tablo 1. Strateji Geliştirme Kurulu ve Stratejik Plan Ekibi Tablosu

Strateji Geliştirme Kurulu Bilgileri		Stratejik Plan Ekibi Bilgileri	
Adı Soyadı	Unvanı	Adı Soyadı	Unvanı
HAYRETTİN BERKALP	Okul Müdürü	BASRİ ÇARESİZ	Müdür yardımcısı
ESENGÜL KARADAĞ	Müdür Yardımcısı	BİLAL YALDIZ	Öğretmen
KUBİLAY SALTIK	Öğretmen	EMİNE ÖZ	Öğretmen
OĞUZHAN BEKMEZCİ	Öğretmen	İLGİ KAPLAN	Öğretmen
DİLEK YILDIRIM	Okul Aile Birliği Başkanı	GÜLSEREN TELEK	Öğretmen

1.2. Planlama Süreci:

2024-2028 dönemi stratejik plan hazırlanma süreci Strateji Geliştirme Kurulu ve Stratejik Plan Ekibi'nin oluşturulması ile başlamıştır. Ekip tarafından oluşturulan çalışma takvimi kapsamında ilk aşamada durum analizi çalışmaları yapılmış ve durum analizi aşamasında, paydaşlarımızın plan sürecine aktif katılımını sağlamak üzere paydaş anketi, toplantı ve görüşmeler yapılmıştır. Durum analizinin ardından geleceğe yönelim bölümüne geçilerek okulumuzun amaç, hedef, gösterge ve stratejileri belirlenmiştir.

2. DURUM ANALİZİ

Durum analizi bölümünde okulumuzun mevcut durumu ortaya konularak neredeyiz sorusuna yanıt bulunmaya çalışılmıştır.

Bu kapsamda okulumuzun kısa tanıtımı, okul künyesi ve temel istatistikleri, paydaş analizi ve görüşleri ile okulumuzun Güçlü Zayıf Fırsat ve Tehditlerinin (GZFT) ele alındığı analize yer verilmiştir.

2.1. Kurumsal Tarihçe

Atatürk Çiftliği İlkokulu, 2024-2028 Stratejik Planı hazırlanırken Stratejik Plan Hazırlama ekibi olarak bu alan da Müdürlüğümüzün Tarihsel Gelişimi, Yasal yükümlülükleri ve Mevzuat Analizi, Faaliyet alanları - ürün ve hizmetlerin ilişkilendirilmesi, paydaş analizi ve Kurum içi ve dışı analizler yapılmıştır. Okulumuz 1967 Yılında tek bina olarak Gaziosmanpaşa İlçesine bağlı Gazi Mahallesi "Çiftlik İlkokulu" olarak hizmet vermeye başlamıştır. 1995 yılında ikinci binası hizmete açılmış ve Atatürk Çiftliği İlkokulu olarak ismi değişmiş. Sekiz yıllık kesintisiz zorunlu eğitime geçiş ile birlikte Atatürk Çiftliği İlköğretim Okulu ismini almıştır.2014 Yılında yeniden yapım kapsamında yıkılan iki binanın yerine 5 katlı 48 derslikli yeni binada 4+4+4

kapsamında sabahları Atatürk iftliđi Ortaokulu ve ođlen Atatürk iftliđi İlkokulu olarak ikili eđitim yapılmaktadır. Atatürk iftliđi İlkokulu olarak 1 mdr 3 mdr yardımcısı, 34 ođretmen 1581 ođrenci 4 hizmetli ile Sultangazi 75.Yıl Mahallesi hizmet etmektedir.

Kurum ii iletiřim belirlenen yazıřma kurallarına uygun hiyerarřik bir dzende yapılmaktadır. Karar alma srelerine birlikte katılım, olumlu etkisini gstermektedir. Stratejik Plan Ekibinde okulda hizmet alan btn paydařlar temsil edilmektedir.

2.2.Uygulanmakta Olan Stratejik Planın Deđerlendirilmesi

Uygulanmakta olan Stratejik Planı deđerlendirilmesi blmnde okulumuzun mevcut durumu ortaya konularak neredeyiz sorusuna yanıt bulunmaya alıřılmıřtır.2019-2023 yıllarındaki stratejik planımız incelenmiř olup Yıllık yapılan İzleme ve Deđerlendirme Raporu alıřmaları sırasında, Stratejik Planımızda yer alan Performans Gstergelerine ait hedeflere pandemi ve dođal afetler sayılmazsa byk ołde ulařıldıđı grlmřtr.

Bu kapsamda okulumuzun kısa tanıtımı, okul knyesi ve temel istatistikleri, paydař analizi ve grřleri ile okulumuzun Gl Zayıf Fırsat ve Tehditlerinin (GZFT) ele alındıđı analize yer verilmiřtir.

2.3. Yasal Yükümlülükler ve Mevzuat Analizi

Atatürk Çiftliği İlkokulu İl ve İlçe Milli Eğitim Müdürlüğümüzün tabi olduğu tüm yasal yükümlülüklerle uymakla mükelleftir. Bunların dışında ortaöğretim düzeyinde yükümlülük arz eden mevzuat, Tablo 1’de ayrıca gösterilmiştir.

Tablo 2. Mevzuat Analizi

YASAL YÜKÜMLÜLÜK	DAYANAK	TESPİTLER	İHTİYAÇLAR
<ul style="list-style-type: none">Okulumuz “Dayanak” başlığı altında sıralanan Kanun, Kanun Hükmünde Kararname, Tüzük, Genelge ve Yönetmeliklerdeki ilgili hükümleri yerine getirmek“Eğitim-öğretim hizmetleri, insan kaynaklarının gelişimi, halkla ilişkiler, stratejik plan hazırlama, stratejik plan izleme- değerlendirme süreci iş ve işlemleri” faaliyetlerini yürütmek.Resmi kurum ve kuruluşlar, sivil toplum kuruluşları ve özel sektörle mevzuat hükümlerine aykırı olmamak ve faaliyet alanlarını kapsamak koşuluyla protokoller ve diğer iş birliği çalışmalarını yürütmek İlkokul öğrencilerinin okulakayıt, sınıf geçme, devam-devamsızlık, sosyal sorumluluk çalışmaları vb. İş	<ul style="list-style-type: none">T.C. Anayasası1739 Sayılı Millî Eğitim Temel Kanunu652 Sayılı MEB Teşkilat ve Görevleri Hakkındaki Kanun Hükmünde Kararname222 Sayılı Millî Eğitim Temel Kanunu (Kabul No: 5.1.1961, RG: 12.01.1961 / 10705-Son Ek ve Değişiklikler: Kanun No: 12.11.2003/ 5002, RG: 21.11.2003657 Sayılı Devlet Memurları Kanunu5442 Sayılı İl İdaresi Kanunu3308 Sayılı Mesleki Eğitim Kanunu439 Sayılı Ek Ders Kanunu4306 Sayılı Zorunlu İlköğretim ve Eğitim Kanunu5018 sayılı Kamu Mali Yönetimi ve Kontrol	<ul style="list-style-type: none">Müdürlüğümüzün hizmetlerini mevzuattaki hükümlere uygun olarak yürütmektedir.Diğer kurumlarla iş birliği gerektiren çalışmalarda gerek tabi olduğumuz mevzuat gerekse diğer kurumların mevzuatları arasında uyumsuzluk ortaya çıkabilmektedir.Tabi olduğumuz mevzuatın kapsamı, Müdürlüğümüzün yetkilerini çeşitlendirmekle birlikte sınırlamaktadır.Kurumsal kültürümüz, mevzuatta sık yaşanan değişikliklere hazırlıklı olmasına rağmen öğrenci ve velilerimizden oluşan paydaşlarımız, yeni ve farklı çalışmalara uyuma direnç göstermektedir.	<ul style="list-style-type: none">Diğer kurumlarla iş birliğinde, yetki alanının genişletilmesiMevzuat itibariyle Okul Müdürlerinin yetkilerinin artırılmasıEğitim uygulamaları konusunda ulusal düzeyde tanıtım çalışmaları yaparak öğrenci ve velilerinin bilgilendirilmesiMevzuatta ihtiyaç duyulan değişikliklerde “yenileme” çalışmaları yerine “güncelleme” çalışmalarına yer verilmesiÖğrenci velilerinin eğitim faaliyetlerine müdahale alanlarının sınırlandırılması için yasal tedbirlerin alınması Mevzuatın, çalışanların kendilerini güvende hissedebileceği şekilde yeniden düzenlenmesi

ve işlemleri	<p>Kanunu</p> <ul style="list-style-type: none">• MEB Personel Mevzuat Bülteni• Taşıma Yoluyla Eğitime Erişim Yönetmeliği• MEB Millî Eğitim Müdürlükleri Yönetmeliği (22175 Sayılı RG Yayınlanan)• Millî Eğitim Bakanlığı Rehberlik ve Psikolojik Danışma Hizmetleri Yönetmeliği• 26 Şubat 2018 tarihinde yayımlanan Kamu İdarelerinde Stratejik Planlamaya İlişkin Usul ve Esaslar Hakkındaki Yönetmelik• Okul Öncesi Eğitim ve İlköğretim Kurumları Yönetmeliği• Sosyal Etkinlikler Yönetmeliği <p>MEB Eğitim Kurulları ve Zümreleri Yönergesi</p>	<p>Mevzuat itibariyle öğrenci velilerinin eğitim faaliyetlerine müdahale alanını sınırlandıran herhangi bir mekanizma bulunmamaktadır.</p>	
--------------	--	--	--

2.4.Üst Politika Belgeleri Analizi

Tablo 3.Üst Politika Analiz Tablosu

Temel Üst Politika Belgeleri	Diğer Üst Politika Belgeleri
12. Kalkınma Planı	Diğer Kamu Kurum ve Kuruluşlarının Stratejik Planları
2022-2024 Orta Vadeli Program	Mesleki Eğitim Kurulu Kararları
Orta Vadeli Mali Planlar	Türkiye Yeterlilikler Çerçevesi
2024 Yılı Cumhurbaşkanlığı Yıllık Programı	Ulusal ve Uluslararası Kuruluşların Eğitim ve Türkiye ile İlgili Raporları
Cumhurbaşkanlığı İcraat Programları	İstanbul Valiliği Onaylı İlgili Raporları
MEB 2024-2028 Stratejik Planı İstanbul İl MEM 2024-2028 Stratejik Planı	2024-2028 İstanbul Bölge Planı
20. Millî Eğitim Şurası Kararları	Avrupa Birliği 2030 Dijital Pusulası
Millî Eğitim Kalite Çerçevesi	Avrupa Birliği Müktesebatı ve Ülke Raporları

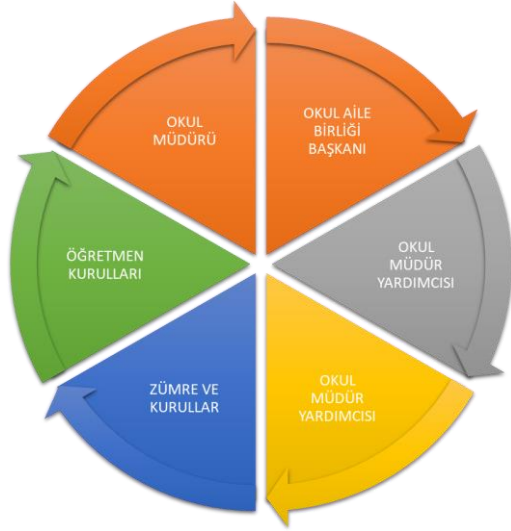
5.Faaliyet Alanları ile Ürün/Hizmetlerin Belirlenmesi

Tablo 4. Faaliyet Alanlar/Ürün ve Hizmetler Tablosu

Faaliyet Alanı	Ürün/Hizmetler
Öğretim-eğitim faaliyetleri	<ol style="list-style-type: none">1. Eğitim-öğretim iş ve işlemleri2. Ders Dışı Faaliyet İş ve İşlemleri3. Özel Eğitim Hizmetleri4. Kurum Teknolojik Altyapı Hizmetleri5. Anma ve Kutlama Programlarının Yürütülmesi6. Sosyal, Kültürel, Sportif Etkinlikler7. Öğrenci İşleri (kayıt, nakil, ders programları vb.)8. Zümre Toplantılarının Planlanması ve Yürütülmesi
Rehberlik faaliyetleri	<ul style="list-style-type: none">• Öğrencilere rehberlik yapmak• Velilere rehberlik etmek• Rehberlik faaliyetlerini yürütmek
Sosyal faaliyetler	Tiyatro,koro çalışması,spor etkinlikleri
Sportif faaliyetler	Çocuk oyunları,Yarışma oyunları,futbol.
Kültürel ve sanatsal faaliyetler	Resim yarışmaları,tiyatro çalışmaları,müzikal etkinlikler.
İnsan kaynakları faaliyetleri (mesleki gelişim faaliyetleri, personel etkinlikleri...)	Hizmet içi eğitim
Okul aile birliği faaliyetleri	Tiyatro ,gezi
Öğrencilere yönelik faaliyetler	Kültürel geziler
Ölçme değerlendirme faaliyetleri	Sınav hizmetleri
Öğrenme ortamlarına yönelik faaliyetler	Yapısal düzenlemeler ve eğitim ortamının öğrenciye yönelik düzenlenmesi
Ders dışı faaliyetler	Satranç ,sinema ve harezmi eğitimi

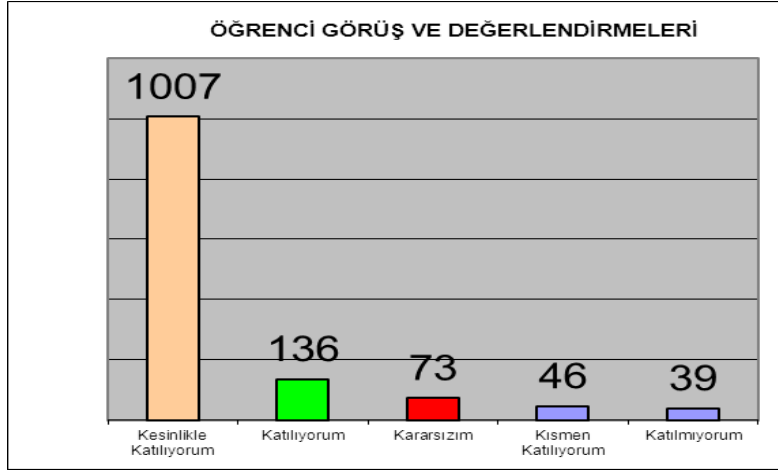
2.6.PAYDAŞ ANALİZİ

Kurumumuzun temel paydaşları öğrenci, veli ve öğretmen olmakla birlikte eğitimin dışsal etkisi nedeniyle okul çevresinde etkileşim içinde olunan geniş bir paydaş kitlesi bulunmaktadır. Paydaşlarımızın görüşleri anket, toplantı, dilek ve istek kutuları, elektronik ortamda iletilen önerilerde dâhil olmak üzere çeşitli yöntemlerle sürekli olarak alınmaktadır.



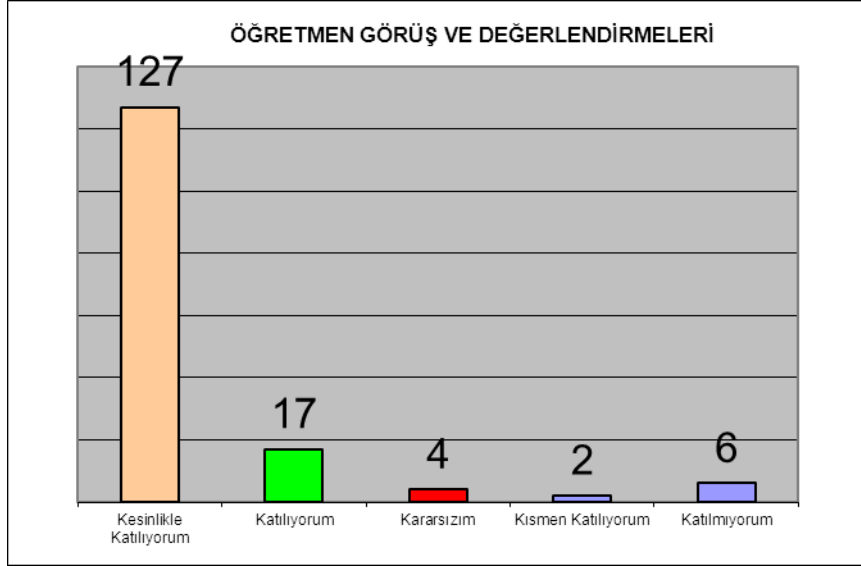
Paydaş anketlerine ilişkin ortaya çıkan temel sonuçlara altta yer verilmiştir:

Öğrenci Anketi Sonuçları:



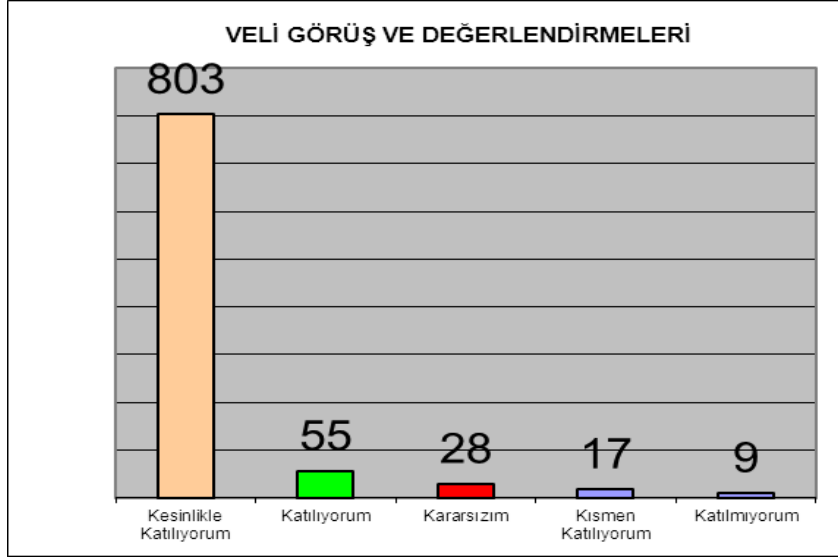
Atatürk Çiftliği İlkokuluna katılan 219 öğrenci üzerinden; 13 maddelik anket düzenlenmiştir. Anket tam puanı 1300 olup bunun üzerinden 1007 puan Kesinlikle Katılıyorum, 136 puan Katılıyorum, 73 puan Kararsızım, 46 puan Kısmen Katılıyorum, 39 puan Katılmıyorum sonucu çıkmıştır.

Öğretmen Anketi Sonuçları:



Atatürk Çiftliği İlkokulu 34 öğretmen ve 4 idareci olmak üzere 13 öğretmen üzerinden; 13 maddelik anket düzenlenmiştir. Anket tam puanı 156 olup bunun üzerinden 127 puan Kesinlikle Katılıyorum,17 puan Katılıyorum,4 puan Kararsızım,2 puan Kısım Katılıyorum,6 puan Katılmıyorum sonucu çıkmıştır.

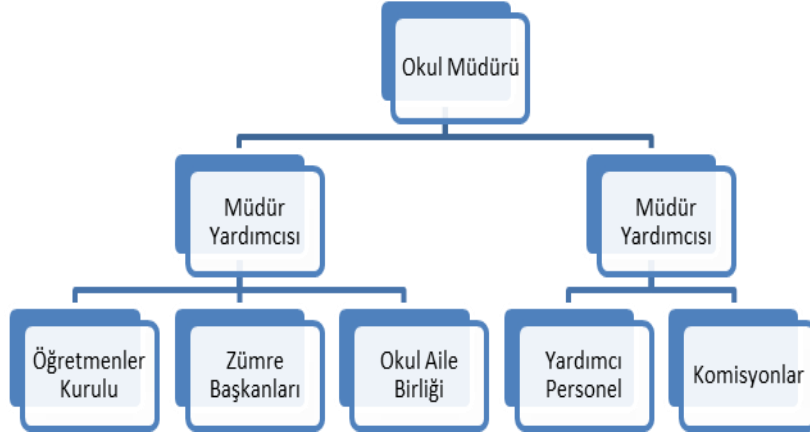
Veli Anketi Sonuçları:



Atatürk Çiftliği İlkokulu katılan 70 veli üzerinden; 13 maddelik anket düzenlenmiştir. Anket tam puanı 910 olup bunun üzerinden 803 puan Kesinlikle Katılıyorum, 55 puan Katılıyorum, 28 puan Kararsızım, 17 puan Kısmen Katılıyorum, 9 puan Katılmıyorum sonucu çıkmıştır.

2.7.Okul/Kurum İçi Analiz

Kuruluş içi analiz Müdürlüğümüzün kurum kültürü analizi, teşkilat yapısı, insan kaynakları, teknolojik kaynakları, fiziki ve mali kaynaklarına ilişkin mevcut kapasitesinin değerlendirmesine ilişkin bilgileri içermektedir.



2.7.1.Okul Analizi

Müdürlüğümüzün 2024-2028 Stratejik Plan hazırlık çalışmaları kapsamında Bakanlığımızın geliştirdiği format esas alınarak Kurum Kültürü Değerlendirme Anketi hazırlanmıştır.

Bu kapsamda 18-20 Mart 2024 tarihleri arasında Müdürlüğümüz çalışanlarına yönelik Kurum Kültürü Değerlendirme Anketi uygulanmıştır. Anketimiz Kararlara Katılım, İş Birliği, Bilginin Yayılımı, Öğrenme, Kurum İçi İletişim, Değişime Açıklık, Stratejik Yönetim, Ödül Ve Ceza Sistemi başlıkları altında bu konulara ilişkin çalışan algısını belirlemeye yönelik 24 sorudan oluşturulmuştur. Anketimizde katılımcıların kişisel bilgileri alınmamıştır.

Memnuniyet oranlarının belirlenmesinde anket verilerindeki %50 ve üzeri oranlar memnuniyet alanına, %50'nin altındaki oranlar ise memnuniyet alanının dışına alınmıştır. "Kesinlikle katılıyorum", "Katılıyorum" ve "Orta düzeyde katılıyorum" tercihleri olumlu kabul edilmiş; "Katılmıyorum" ve "Kesinlikle katılmıyorum" tercihleri ise olumsuz olarak kabul edilmiştir. Genel memnuniyet oranı değerlendirildiğinde katılımcıların %91,2'si memnuniyetini, % 8,8'i ise memnuniyetsizliğini ifade ettiği belirlenmiştir.

Anket sonuçlarından elde edilen verilere Müdürlüğümüzün en güçlü olduğu yönlerin şunlar olduğu belirlenmiştir:

- Yöneticilerle kurulan iletişim
- Çalışanların bilgi paylaşımına ve iş birliğine açık olması
- Bilgilerin açık ve anlaşılır şekilde paylaşılması
- Rutin işlerin yanı sıra stratejik alanlara da odaklanması
- Çalışanların motivasyonunu artırmaya yönelik etkili mekanizmalar
- Çalışanlara karar verme ve inisiyatif alma konusunda fırsat verilmesi
- Çalışanların karar alma süreçlerine katılım düzeyi

Anket sonuçlarından elde edilen verilere göre Müdürlüğümüzün geliştirmeye açık yönlerinin ise şunlar olduğu belirlenmiştir:

- Ödül ve ceza sisteminin etkin şekilde uygulanması

- Kurum Kültürü Değerlendirme Anketinin analizleri rapor haline getirilerek Strateji Geliştirme Kuruluna sunulmuştur.

Tablo- 5. Okul/Kurum İçi Analiz İçerik Tablosu

Okul/Kurum İçi	Analiz İçerik Tablosu
Öğrenci sayıları	Tablo 5 'de yer verilmiştir.
Akademik başarı verileri	Okulumuzun hitap ettiği öğrenci kademesinde geleneksel ölçme değerlendirme uygulamaları kaldırılmış olup bireysel gelişimi izleme odaklı bir yaklaşım sergilenmektedir.
Sosyal-kültürel-bilimsel ve sportif başarıları	Bu alanda alınan ödül olmamasına rağmen hem yerel hem de ulusal bazda bir çok Sosyal-kültürel-bilimsel ve sportif faaliyete düzenli olarak katılım sağlanmaktadır.
Öğrenme stilleri envanteri	Sınıf rehber öğretmenleri tarafından öğrencilerin bireysel öğrenme biçimleri keşfedilerek sınıf ders planları organize edilmektedir.
Öğrenci Devam-devamsızlık verileri	Tablo 6'da yer verilmiştir.
Okul disiplinini etkileyen faktörler	Düzenli olarak okul risk haritası yapılmakta olup okul disiplinini etkileyecek faktörler ele alınmaktadır. Bu faktörler arasında öne çıkan sorunların öğrenci davranış problemleri ve okul aile işbirliğinin önemi olduğu görülmektedir.

Tablo 6. Öğrenci Sayıları

	Genel			Özel Eğitim			Kaynaştırma			Yabancı Uyruklu		
	E	K	Toplam	E	K	Toplam	E	K	Toplam	E	K	Toplam
1. sınıf	202	197	399	1	0	1	6	6	12	29	21	50
2. sınıf	190	206	396	3	1	4	13	15	28	11	14	25
3. sınıf	142	161	303	1	0	1	13	5	18	20	17	37
4. sınıf	115	113	228	0	1	1	13	4	17	10	11	21
Toplam	847	883	1730	5	2	7	45	30	75	70	63	

Tablo-7. Öğrenci Devamsızlık Verileri

2023-2024 Eğitim Öğretim Yılı Öğrenci Devamsızlık İstatistiği																			
				0,5 - 5,5 GÜN ARASI				6 - 10,5 GÜN ARASI				11 - 19,5 GÜN ARASI				20 GÜN VE ÜZERİ			
Öğrenci Sayısı				ÖZÜRLÜ		ÖZÜRSÜZ		ÖZÜRLÜ		ÖZÜRSÜZ		ÖZÜRLÜ		ÖZÜRSÜZ		ÖZÜRLÜ		ÖZÜRSÜZ	
Sınıf	K	E	TOPLAM	K	E	K	E	K	E	K	E	K	E	K	E	K	E	K	E
1. SINIF	197	202	399	4	14	59	53	3	1	14	13	2	0	8	11	0	0	9	12
2. SINIF	206	190	396	9	11	19	12	3	0	13	17	0	0	11	5	0	0	5	5
3. SINIF	222	238	460	26	22	39	38	5	4	29	29	0	1	17	12	0	0	6	9
4. SINIF	146	179	325	8	19	32	29	3	2	6	12	1	0	4	5	1	1	4	4
TOPLAM	883	847	1730	47	66	149	132	14	7	62	71	3	1	40	33	1	1	24	30

2.7.2. İnsan Kaynakları

Çalışan Bilgileri

Okulumuzun çalışanlarına ilişkin bilgiler altta yer alan tabloda belirtilmiştir.

Tablo 8. Çalışanların Görev Dağılımı

Çalışanın Ünvanı	Görevleri
Okul /Kurum Müdürü	Madde 60-Okul demokratik eğitim-öğretim ortamında diğer çalışanlarla birlikte müdür tarafından yönetilir. Okul müdürü; ders okutmanın yanında kanun, tüzük, yönetmelik, yönerge, program ve emirlere uygun olarak görevlerini yürütmeye, okulu düzene koymaya ve denetlemeye yetkilidir. Müdür, okulun amaçlarına uygun olarak yönetilmesinden, değerlendirilmesinden ve geliştirmesinden sorumludur. Okul müdürü, görev tanımında belirtilen diğer görevleri de yapar.
Müdür Baş Yardımcısı	yok
Müdür Yardımcısı	Madde 62-ders okutmanın yanında okulun her türlü eğitim-öğretim, yönetim, öğrenci, personel, tahakkuk, ayniyat, yazışma, eğitici etkinlikler, yatılılık, bursluluk, güvenlik, beslenme, bakım, koruma, temizlik, düzen, halkla ilişkiler gibi işleriyle ilgili olarak okul müdürü tarafından verilen görevleri yapar. Bu görevlerin yapılmasından ve okulun amaçlarına uygun olarak işleyişinden müdüre karşı sorumludurlar. Müdür yardımcıları, görev tanımında belirtilen diğer görevleri de yapar.
Psikolojik Danışmanlar	Madde 75-"Millî Eğitim Bakanlığı Rehberlik ve Psikolojik Danışma Hizmetleri Yönetmeliğine" göre ilköğretim okullarında oluşturulan rehberlik ve psikolojik danışma servislerinde yeterli sayıda rehber öğretmen görevlendirilir. Rehber

	öğretmen, okul müdürüne ya da ilgili müdür yardımcısına karşı sorumludur. Rehber öğretmen, öğrencilerin durumları ile ilgili olarak diğer öğretmenlerle iş birliği yapar.
Öğretmenler	Madde 64-Öğretmenler, kendilerine verilen sınıfın veya şubenin derslerini, programda belirtilen esaslara göre plânlamak, okutmak, bunlarla ilgili uygulama ve deneyleri yapmak, ders dışında okulun eğitim-öğretim ve yönetim işlerine etkin bir biçimde katılmak ve bu konularda kanun, yönetmelik ve emirlerde belirtilen görevleri yerine getirmekle yükümlüdürler. İlköğretim okullarının 1-4 inci sınıflarında sınıf öğretmenliği esastır
Branş Öğretmenleri	Madde 64-İlköğretim okullarının sınıflarında özel bilgi, beceri ve yetenek isteyen beden eğitimi, müzik, resim-iş, din kültürü ve ahlak bilgisi, yabancı dil, iş eğitimi ve bilgisayar dersleri, branş öğretmenleri tarafından okutulabilir. Hangi derslerin branş öğretmenlerince okutulacağı Bakanlıkça belirlenir
Yardımcı Hizmetler Personeli	Okulun tüm temizlik,güvenlik ve onarım işlerini yapmak,müdürün vereceği diğer işleri yapmak

Tablo 9. İdari Personelin Hizmet Süresine İlişkin Bilgiler

Hizmet Süreleri	2024 Yıl İtibarıyla	
	Kişi Sayısı	%
1-4 Yıl	2	
5-6 Yıl	1	
7-10 Yıl	1	
10Üzeri		

Tablo 10. Okul/Kurumda Oluşan Yönetici Sirkülasyonu Oramı

	Yıl İçerisinde Okul/Kurumdan Ayrılan Yönetici Sayısı			Yıl İçerisinde Okul/Kurumda Göreve Başlayan Yönetici Sayısı		
	2021	2022	2023	2021	2022	2023
TOPLAM	2	2	2	2	1	0

Tablo 11. İdari Personelin Katıldığı Hizmet İçi Programları

Görevi	Seminer Sayısı	Kurs Sayısı
Müdür	4	5
Müdür Yardımcısı	4	6

Tablo 12. Öğretmenlerin Hizmet Süreleri (Yıl İtibarıyla)

Hizmet Süreleri	Branşı	Kadın	Erkek	Hizmet Yılı
	BRANŞ ÖĞRT			
	SINIF ÖĞRT			
1-3 Yıl	SINIF ÖĞRT- BRANŞ ÖĞRT	3	1	2
4-6 Yıl	SINIF ÖĞRT	3	0	6
7-10 Yıl	SINIF ÖĞRT	2	0	10
11-15 Yıl	SINIF ÖĞRT	6	3	15
16-20	SINIF ÖĞRT	6	4	16
20 ve üzeri	SINIF ÖĞRT	4	3	20

Tablo 13. Kurumda Gerçekleşen Öğretmen Sirkülasyonunun Oranı

	Yıl İçerisinde Kurumdan Ayrılan Öğretmen Sayısı			Yıl İçerisinde Kurumda Göreve Başlayan Öğretmen Sayısı		
	2021	2022	2023	2021	2022	2023
TOPLAM	4	3	12	2	3	1

Tablo 14. Öğretmenlerin Katıldığı Hizmet İçi Eğitim Programları

Branşı	Seminer Sayısı	Kurs Sayısı
Sınıf öğretmeni	4	2
Din kültürü ve Ahlak B.	4	2
İngilizce Öğt	4	2

Tablo 15. Çalışanların Görev Dağılımı

Çalışanın Ünvanı	Görevleri
Okul /Kurum Müdürü	Madde 60-Okul demokratik eğitim-öğretim ortamında diğer çalışanlarla birlikte müdür tarafından yönetilir. Okul müdürü; ders okutmanın yanında kanun, tüzük, yönetmelik, yönerge, program ve emirlere uygun olarak görevlerini yürütmeye, okulu düzene koymaya ve denetlemeye yetkilidir. Müdür, okulun amaçlarına uygun olarak yönetilmesinden, değerlendirilmesinden ve geliştirmesinden sorumludur. Okul müdürü, görev tanımında belirtilen diğer görevleri de yapar.
Müdür Baş Yardımcısı	yok
Müdür Yardımcısı	Madde 62-ders okutmanın yanında okulun her türlü eğitim-öğretim, yönetim, öğrenci, personel, tahakkuk, ayniyat, yazışma,

	eğitici etkinlikler, yatılılık, bursluluk, güvenlik, beslenme, bakım, koruma, temizlik, düzen, halkla ilişkiler gibi işleriyle ilgili olarak okul müdürü tarafından verilen görevleri yapar. Bu görevlerin yapılmasından ve okulun amaçlarına uygun olarak işleyişinden müdüre karşı sorumludurlar. Müdür yardımcıları, görev tanımında belirtilen diğer görevleri de yapar.
Psikolojik Danışmanlar	Madde 75-"Millî Eğitim Bakanlığı Rehberlik ve Psikolojik Danışma Hizmetleri Yönetmeliğine" göre ilköğretim okullarında oluşturulan rehberlik ve psikolojik danışma servislerinde yeterli sayıda rehber öğretmen görevlendirilir. Rehber öğretmen, okul müdürüne ya da ilgili müdür yardımcısına karşı sorumludur. Rehber öğretmen, öğrencilerin durumları ile ilgili olarak diğer öğretmenlerle iş birliği yapar.
Öğretmenler	Madde 64-Öğretmenler, kendilerine verilen sınıfın veya şubenin derslerini, programda belirtilen esaslara göre plânlamak, okutmak, bunlarla ilgili uygulama ve deneyleri yapmak, ders dışında okulun eğitim-öğretim ve yönetim işlerine etkin bir biçimde katılmak ve bu konularda kanun, yönetmelik ve emirlerde belirtilen görevleri yerine getirmekle yükümlüdürler. İlköğretim okullarının 1-4 inci sınıflarında sınıf öğretmenliği esastır
Branş Öğretmenleri	Madde 64-İlköğretim okullarının sınıflarında özel bilgi, beceri ve yetenek isteyen beden eğitimi, müzik, resim-iş, din kültürü ve ahlak bilgisi, yabancı dil, iş eğitimi ve bilgisayar dersleri, branş öğretmenleri tarafından okutulabilir. Hangi derslerin branş öğretmenlerince okutulacağı Bakanlıkça belirlenir
Yardımcı Hizmetler Personeli	Okulun tüm temizlik,güvenlik ve onarım işlerini yapmak,müdürün vereceği diğer işleri yapmak

Tablo 16. Okul/kurum Rehberlik Hizmetleri

Mevcut Kapasite				Mevcut Kapasite Kullanımı ve Performans					
Psikolojik Danışman Norm Sayısı	Görev Yapan Psikolojik Danışman Sayısı	İhtiyaç Duyulan Psikolojik Danışman Sayısı	Görüşme Odası Sayısı	Danışmanlık Hizmeti Alan			Rehberlik Hizmetleri İle İlgili Düzenlenen Eğitim/Paylaşım Toplantısı vb. Faaliyet Sayısı		
				Öğrenci Sayısı	Öğretmen Sayısı	Veli Sayısı	Öğretmenlere Yönelik	Öğrencilere Yönelik	Velilere Yönelik
3	2	1	2	50	38	50	6	10	10

2.7.3 Teknolojik Düzey

Okulumuzun teknolojik araç gereç ve fiziki mekan durumları tablolarında yer almaktadır.

Tablo 17. Teknolojik Araç-Gereç Durumu

Araç-Gereçler	2021	2022	2023	İhtiyaç
Bilgisayar	43	43	43	5
Yazıcı	8	8	8	4
Projeksiyon	3	3	3	0

Tablo 18. Fiziki Mekân Durumu

Fiziki Mekân	Var	Yok	Adedi	İhtiyaç	Açıklama
Öğretmen Çalışma Odası	X		1	0	
Ekipman Odası					
Kütüphane	X		1	0	Zkütüphane
Rehberlik Servisi	X		2	1	
Resim Odası	X		1	0	
Müzik Odası	X		1	0	
Çok Amaçlı Salon	X		1	0	
Spor Salonu	X		1	0	

2.7.4.Mali Kaynaklar

Kurumun mali kaynakları, bütçe büyüklüğü, döner sermaye, okul-aile birliği gelirleri, kantin vb. gelirler ve harcama kalemleri ortaya konulur. Bütçe işlemlerinin kim tarafından yürütüldüğü belirtilir. Enflasyon oranı da dikkate alınarak plan dönemi boyunca gerçekleşecek kaynak artışı tahmini olarak belirlenir.

Tablo 19. Kaynak Tablosu

Kaynaklar	2024	2025	2026	2027	2028
Genel Bütçe					
Okul Aile Birliği	230.000TL	330.000TL	430.000TL	530.000TL	630.000TL
Özel İdare					
Kira Gelirleri	16.290TL	21.290TL	26.290TL	31.290TL	36.290TL
Döner Sermaye					
Dış Kaynak/Projeler					
Diğer					
TOPLAM	246290	351290	456290	561290	666290

Okul bütçesinde giderler aşağıdaki tabloda yer almaktadır.

Tablo 20. Harcama Kalemler

Harcama Kalemi	Çeşitleri
Personel	Personel ödemesi 242.000
Onarım	Su tesisatı,bilişim onarım 34.600
Sosyal-sportif faaliyetler	yok
Temizlik	yok
İletişim	yok
Kırtasiye	yok

Tablo 21. Gelir-Gider Tablosu

YILLAR	2021		2022		2023	
	GELİR	GİDER	GELİR	GİDER	GELİR	GİDER
Temizlik	267,471,91	67,366,50	386,927,66	17,561,76	1150,136,84	34.740,92
Küçük Onarım		37,287,85		64,039,22		64.747,33
Bilgisayar Harcamaları						
Büro Makinaları Harcamaları						
Telefon						
Sosyal Faaliyetler						
Kırtasiye				24,709,89		2831
GENEL		2628981		143,271,41		411,536,63

2.7.5.İstatistik Veriler

Atatürk Çiftliği İlkokulu Müdürlüğü Genel İstatistikleri

Tablo 22.

Okul Türü Okul Adı	Derslik Sayısı	Şube Sayısı	Öğrenci Sayısı			Öğretmen Sayısı	Derslik Başına Düşen Öğrenci Sayısı	Şube Başına Düşen Öğrenci Sayısı	Öğretmen Başına Düşen Öğrenci Sayısı
			Erkek	Kız	Toplam				
İlkokul	38	38	847	885	1732	38	45,57	45,57	45,57

- 2023-2024 Eğitim-Öğretim döneminde genel mevcudumuz 1706 dır. Ortalama sınıf mevcudu 45' dir. En fazla sınıf mevcudu 47, en az 33't,ür. Kaynaştırma eğitimine tabi öğrenci sayısı 80' dır.
- Okulumuzda özel gün ve haftalarda ilgili anma ve kutlama faaliyetleri düzenlenir. Panolar ve öğrenciler için fotoğraf çekilme alanları hazırlanır. Bu hazırlık çalışmalarında öğretmenlerimiz görev alır. Öğrencilerin tamamının katılımı sağlanır.
- Okulumuzda gezi, tiyatro ve gösteri gibi kültürel faaliyetlere yer verilir. Bu kapsamda 2023-2024 eğitim öğretim yılında kütüphane, kültür merkezi ve eğlence gezileri ,piknik planlanmıştır..
- Öğrencilerin devamsızlıkları takip edilmekte ev ziyareti yapılmaktadır.
- 2023-2024 eğitim öğretim döneminde öğretmenlerin aldığı izin ve raporlar mebbise işlenmektedir.
- Rehberlik hizmetlerinden 80 öğrenci yararlanmıştır. Sınıf rehberlik etkinlikleriyle ulaşılan bu öğrenci sayısı dışında veli, öğretmen ve öğrencilerle toplam 50 bireysel görüşme gerçekleştirilmiştir.

- Okulumuzda bedensel yetersizliđi bulunan 4 öğrencimiz bulunmaktadır.
- Okulumuz Milli Eğitim Bakanlıđımızın ve il /ilçe Milli eğitim Müdürlüđümüzün desteklediđi projelerde yer almaktadır.
- Okulumuz merkezi bir konumdadır. Bu sayede okula ulaşım için çeşitli toplu taşıma araçları kullanılabilir. Okulumuza otobüs ve dolmuşlarla ulaşım mümkündür.
- Okulumuzda bir spor salonu bulunmaktadır .Okulumuzun ortaklaşa kullandığı çok amaçlı bir salonu da bulunmaktadır. Bu salon öğretmenler kurul toplantıları, öğretmenlere ve velilere yönelik seminerler, öğrencilere yönelik tiyatro ve gösteriler için kullanılmaktadır. Okulumuzda 38 adet sınıf bulunmaktadır. Sınıflar, sabahçı öğrenciler okuldan ayrıldıktan sonra temizlenerek öğlenci sınıflar için hazır hale getirilmektedir. Okulumuzda 7 adet idari oda bulunmaktadır. İlkokulda bir öğretmenler odası mevcuttur.
- Öğrencilerimizin faydalanabileceđi bir kantinimiz bulunmaktadır. Kantin ihtiyacı karşılayabilecek düzeydedir. Veliler ve öğrenciler zaman zaman kantinden alışveriş yapmaktadır. Bu sayede dışarıya gitme ihtiyacı ortadan kaldırılmıştır. Okulumuzda yemekhane bulunmamaktadır. Okul öncesi öğrencileri evden beslenme getirerek beslenme ihtiyaçlarını gidermektedir.
- Okulumuz doğalgaz sistemiyle kaloriferler aracılığıyla ısıtılmaktadır. Okulun ısınması konusunda bir problem yaşanmamaktadır.
- Okulumuzda elektrik tertibatının kontrolü ve kalorifer kazanının temizliđi yardımcı personel tarafından düzenli bir şekilde yapılmaktadır. 2023-2024 eğitim öğretim senesinde 1 yangın 1 deprem tatbikatı olmak üzere toplamda 2 defa sivil savunma tatbikatı gerçekleştirilmiştir.
- Okulumuz sınıflarda bulunan araç-gereçler Öğrencilerin gelişimlerine destek olacak, her türlü ilgi ve

ihtiyaç alanına yönelik olarak bulunmaktadır. Araç gereçler serbest zamanda direkt oyun amaçlı kullanıldığı gibi, zaman zaman sınıf içi etkinliklerde eğitim materyali olarak da kullanılmaktadır. Sınıflarda akıllı tahta, bilgisayar, beyaz tahta, öğrencilerin boyuna uygun masa ve sandalyeler, çeşitli panolar ve dolaplar da bulunmaktadır.

- Bakanlığımız ile Türk Standartları Enstitüsü (TSE) arasında, 27 Temmuz 2020 tarihinde imzalanan "Eğitim Kurumlarında Hijyen Şartlarının Geliştirilmesi ve Enfeksiyonu Önleme İş Birliği Protokolü" kapsamında, hijyen şartlarının geliştirilmesi, enfeksiyon önleme ve kontrol süreçlerinin tutarlı, geçerli, güvenilir, tarafsız bir anlayışla sürdürülmesi amacıyla "Okulum Temiz" belgelendirme programı yürürlüğe alınmıştır. Bu kapsamda okulumuz da bu belgeyi almaya hak kazanmıştır.

2.8.Çevre Analizi (PESTLE)

Politik-Yasal Etkenler

12. Kalkınma Planı'nda yer alan ve okulumuzu ilgilendiren/etkileyen politika ve tedbirler şunlardır: Erken çocukluk dönemi bakım ve eğitim hizmeti veren kurumlar için ortak bir düzenleme yapılacak, bu kurumların açılmasına ve faaliyet göstermesine yönelik kriterler hizmet çeşitliliğine imkân tanıyacak şekilde belirlenecektir. Erken çocukluk dönemi bakım ve eğitim hizmeti veren kurumların sayısı artırılacak, hizmet sunum modelleri çeşitlendirilecek ve denetimler etkinleştirilecektir. Erken dönem çocuk bakım ve gelişimine hizmet veren kurumlarda çalışan personelin kapasitesi artırılacaktır. Okul bahçelerinin çocuklar tarafından daha nitelikli kullanılması açısından, geleneksel çocuk oyunlarını teşvik etmek amacıyla "geleneksel çocuk oyunları" kapsamında hazırlanan oyun kılavuzları ve görselleri doğrultusunda çalışmalar yapılacaktır. Rehberlik araştırma

merkezleri ile okulların rehberlik hizmetleri güçlendirilecektir. Eğitim ve sağlık kurumlarında ebeveyn rehberliğine yönelik çalışmalar yürütülecektir. Okullarda ve sosyal hizmet merkezlerinde sağlık, ilk yardım, beslenme, finansal okuryazarlık, teknoloji, hukuk ve sosyal medya okuryazarlığı becerilerini güçlendirecek programlar yürütülecektir.

Üst politika belgelerinde okula verilen görevler arasında gerekli kurul ve komisyonların oluşturulması da yer alır. Bu kapsamda okulumuzda oluşturulması beklenen kurul ve komisyonlar: Öğretmenler kurulu, zümre öğretmenler kurulu ve rehberlik ve psikolojik danışmanlık hizmetleri yürütme komisyonudur.

Ekonomik Etkenler

Sanayi ve Teknoloji Bakanlığının İlçelerin Sosyo-ekonomik Gelişmişlik Sıralaması Araştırması raporuna göre Sultangazi ilçesi 2.Kademe Gelişmiş İlçeler grubunda bulunmaktadır. Türkiye genelinde ilçelerin gelişmişlik sıralamasında 0,816 skorla 161. ilçe olmuştur.

Genç bir nüfusa sahip olan Sultangazi ilçesinde merdiven altı üretim de denilen tekstilin yanı sıra ayakkabı sektörü de önemli bir yer tutmaktadır. Yapılan araştırmalar sonucunda tekstil sektöründe 40.000 civarında çalışanın olduğuna vurgu yapılırken, ayakkabı sektöründe de 20.000 civarında çalışan bulunduğu tahmin edilmektedir.

Sultangazi’de eğitim durumu ile işsizlik ilişkisine bakıldığında en yoğun işsizliğin lise ve altındaki 25-34 yaş grubunda yaygın olduğu; işgücüne katılma yüzdesinin de %26,2 ile 15-19; %57,5 ile 20-24 ve %67 ile 25-34 yaş gruplarında görüldüğünü söylemek mümkündür.

Sosyo Kültürel Etkenler

Sultangazi, çeşitli sebeplerden ötürü İstanbul genelinde olduğu gibi hem il dışından hem il içinden sürekli göç almaya devam etmiştir. Alınan göçe göre oluşmuş kent sosyolojik yapısında etkin olan hemşeri grubu Sivas kökenli vatandaşlarımızdır. 42,559 kişilik nüfus sayısı ile ilçede en fazla hemşeri grubunu oluşturmaktadır. Sonrasında 39.446 kişilik nüfus sayısı ile Adıyamanlı vatandaşlarımızın oluşturduğu hemşeri grubu gelmektedir. TÜİK verileri incelendiğinde Türkiye'nin her ilinden göç alındığı çok rahatlıkla görülmektedir. İTO, İBB ve Üniversite merkezli yapılan araştırmalarda ilçede yabancı uyruklu vatandaş grubu olarak ağırlıklı Suriyeli göçmenlerin yaşadığı görülmektedir.

Bölgesel olarak değerlendirildiğinde Sultangazi; İstanbul'un nüfusu en hızlı büyüyen ilçelerindedir. 1935 yılında bölgede 4.000 civarında nüfus yaşarken, 1955'te bu rakamın 20.000'e ulaşmış, 1985'te 291.715 kişilik nüfusuyla İstanbul nüfusunun %5'i nin yaşadığı bir bölge haline gelmiş 1990 yılında ise ilçenin bulunduğu bölge mahalle verileri itibariyle 393.667 sayısına ulaşmıştır.

İlçenin bütünü oluştururan nüfusun içindeki yoğunluğun; İç Anadolu, Güney Doğu Anadolu, Doğu Anadolu illeri tarafından oluşması sebebiyle bölgesel yapının kent yaşamında da devam ettiği görülmektedir. İlçedeki nüfus yoğunluğunun % 29'unu 0-14 yaş grubu, %3'lük bölümünü 65 yaş ve üstü kitle oluşturmaktadır. Geriye kalan % 68'lik grup ise çalışma hayatına girebilen ve ekonomiye katkı sağlayan kitledir.

Teknolojik Etkenler

Okulumuzda bulunan sınıfların her birinde bilgisayar ve akıllı tahta bulunmaktadır. Öğretmenlerimiz öğrencilerle gerçekleştirdiği her türlü etkinlikte bu cihazlardan faydalanmaktadır. Bu sayede birden fazla duyuya hitap eden interaktif bir eğitim ortamı oluşturulmaktadır.

Okulumuzda bulunan renkli yazıcılar sayesinde öğrencilerin ilgi ve dikkatlerini çekebilecek materyaller hazırlanabilmektedir. Okulumuz akıllı tahta dışındaki gerekli diğer teknolojik araçlara sahiptir.

Tüm öğretmenlerimiz ve yardımcı personellerimiz teknolojik araçları kullanma konusunda gerekli bilgi ve becerilere sahiptir.

Çevresel Etkenler

Bir tarafta zengin doğal yapısı ve su kaynakları bulunan Sultangazi ilçesinde diğer tarafta, çevre ve kent sağlığını tehdit eden fakat ekonomisine katkısı inkâr edilemeyen taş ocakları bulunmaktadır. Çarpık kentleşme sonucu, İstanbul genelinde bulunan taşocakları sahaları içerisinde çevre sorunlarının en çok yaşandığı bölge durumuna gelmiştir.

İlçe sağlığı hakkında ilgili kanunlardan aldığı yetkiyle görev ve sorumlulukları kapsamında belediye yönetimi; insan sağlığını tehdit eden çevresel faktörlerle mücadele, gıda üretimi ve pazarlaması konusunda üretim yerlerinin denetimi, koruyucu ve önleyici sağlık hizmetleri, hayvan sağlığı ve ıslahı çalışmalarını aktif biçimde yürütmektedir.

Deprem konusuna bakıldığında Sultangazi’de yapıların büyük oranda 1-4 ve 5-8 kat aralığında yer aldığı, 9 kat ve üzeri kat sayısında binaların çok az olduğu görülmektedir. Yapı yaşları baz alındığında ise yapıların yaklaşık %67’sinin 2000 ve öncesi yıllarda inşa edildiği tespit edilmiştir. Deprem kaynaklı riskin azaltılmasına yönelik eylemlerde, önceliğin bu yapı grupları olması gerektiği düşünülmektedir. Buna göre Mw=7.5 büyüklüğündeki senaryo depreminde, Sultangazi’deki binaların ortalama % 73’ünün hasar görmeyeceği tahmin edilmektedir. Binaların ortalama %20’sinin hafif, % 5,8’inin orta, % 1’inin ağır ve % 0,2’sinin de çok ağır hasar görmesi beklenmektedir.

Tablo 23. PESTLE Analiz Tablosu

Politik-Yasal etkenler	Ekonomik etkenler
<ul style="list-style-type: none">● Kalkınma Planı ve Orta Vadeli Program,● Bakanlık, il ve ilçe stratejik planlarının incelenmesi,● Yasal yükümlülüklerin belirlenmesi,● Oluşturulması gereken kurul ve komisyonlar,● Okul/kurum çevresindeki politik durum.	<ul style="list-style-type: none">● Okul/kurumun bulunduğu çevreningenel gelir durumu,● İş kapasitesi,● Okul/kurumun gelirini arttırıcıunsurlar,● Okul/kurumun giderlerini arttıranunsurlar,● Tasarruf sağlama imkânları,● İşsizlik durumu,● Mal-ürün ve hizmet satın almaimkânları,● Kullanılabilir bütçe
Sosyokültürel etkenler	Teknolojik etkenler

<ul style="list-style-type: none">● Kariyer beklentileri,● Ailelerin ve öğrencilerin bilinçlenmeleri,● Aile yapısındaki değişimler (geniş aileden çekirdek aileye geçiş, erken yaşta evlenme vs.),● Nüfus artışı,● Göç,● Nüfusun yaş gruplarına göre dağılımı,● Hayat beklentilerindeki değişimler (Hızlı para kazanma hırsları, lüks yaşama düşkünlük, kırsal alanda kentsel yaşam),● Beslenme alışkanlıkları,● Değerler, mesleki etik kuralları vb.	<ul style="list-style-type: none">● Okul/kurumun teknoloji kullanım durumu● e- Devlet uygulamaları,● Dijital Platformlar üzerinden uzaktan eğitim imkânları,● Okul/kurumun sahip olmadığı teknolojik araçlar● Personelin ve öğrencilerin teknoloji kullanım kapasiteleri,● Personelin ve öğrencilerin sahip olduğu teknolojik araçlar,● Teknoloji alanındaki gelişmeler● Teknolojinin eğitimde kullanımı
Çevresel Etkenler	
<ul style="list-style-type: none">● Hava ve su kirlenmesi,● Toprak yapısı,● Bitki örtüsü,● Doğal kaynakların korunması için yapılan çalışmalar,● Çevrede yoğunluk gösteren hastalıklar,● Doğal afetler (deprem kuşağında bulunma, Covid 19, kene vakaları vb.)	

2.9.GZFT (Güçlü, Zayıf, Fırsat, Tehdit) Analizi

Okulumuzun temel istatistiklerinde verilen okul künyesi, çalışan bilgileri, bina bilgileri, teknolojik kaynak bilgileri ve gelir gider bilgileri ile paydaş anketleri sonucunda ortaya çıkan sorun ve gelişime açık alanlar iç ve dış faktör olarak değerlendirilerek GZFT tablosunda belirtilmiştir. Dolayısıyla olguyu belirten istatistikler ile algıyı ölçen anketlerden çıkan sonuçlar tek bir analizde birleştirilmiştir.

Kurumun güçlü ve zayıf yönleri donanım, malzeme, çalışan, iş yapma becerisi, kurumsal iletişim gibi çok çeşitli alanlarda kendisinden kaynaklı olan güçlülükleri ve zayıflıkları ifade etmektedir ve ayırmda temel olarak okul müdürü/müdürlüğü kapsamında bakılarak iç faktör ve dış faktör ayrımı yapılmıştır.

Tablo 24. GZFT Listesi

İç Çevre		Dış Çevre	
Güçlü Yönler	Zayıf Yönler	Fırsatlar	Tehditler
Fiziksel imkânlar ve donatım	Kapasite üzerinde öğrenci sayısı	Okulun merkezi konumu	Bölgedeki eğitim seviyesinin düşüklüğü
Profesyonel yöneticilerin varlığı	İkili eğitim ,iki okulun bir arada bulunması	Dış kaynaklı hizmet alınabilmesi	Madde kullanımının artması
Deneyimli okul kadrosu	Yabancı uyruklu öğrencilerin dil problemi	Gelişime açık ulaşım alanlarının olması	Güvenlik ihtiyacının artması
Destekleyici/samimi kurum kültürü	Yardımcı personel sayısının az olması	İlçe halkının sosyo-kültürel doku olarak etnik çeşitliliği	Olası İstanbul depremi

Tablo 25. GZFT Stratejileri

	Fırsatlar	Tehditler
Güçlü Yönler	<p>Öğrencilerin kullanımına ve sosyalleşmesine yönelik çok sayıda sosyal, kültürel, sanatsal ve sportif imkânların bulunması</p> <p>Nitelikli ve düzenli eğitim ve etkinlikler düzenlenmesi</p> <p>Kurum yöneticilerinin deneyimli ve işbirliğine yatkın olması</p> <p>Teknolojiyi kullanabilen genç bir eğitim kadrosunun olması</p> <p>Yardımcı personelin yeterli olması Okul binamızın düzenli, temiz ve bütün imkânlarının yeterli olması Bilişim altyapısının olması ve kullanılması</p> <p>Güçlü ve köklü bir yapıya sahip olması İlçe Milli eğitim müdürlüğümüz kırtasiye, temizlik vb ihtiyaçlarımızı karşılaması.</p>	<p>Bölgedeki eğitim seviyesi düşüklüğünün olumsuz etkilerini okulumuzun deneyimli kadrosunun özverili çalışmaları sayesinde en aza indirmeye yönelik çalışmalar devam edecektir.</p>
Zayıf Yönler	<ul style="list-style-type: none"> •Eğitim materyallerinin yeterince güncel olmaması •Veli- okul işbirliğinin istenilen düzeyde olmaması <p>Kadrolu çalışan olmaması</p>	<p>Okulun bulunduğu bölgedeki eğitim seviyesi düşüklüğü ve yabancı uyruklu ailelerin uyum konusunda yaşadığı zorluklar nedeniyle, velilere yönelik kapsamlı eğitimler düzenlenerek bu durumların olumsuz etkileri azaltılabilir.</p> <p>Çalışanlar kadrolu istihdam edilirse verimli ve güvenli bir okul alanı olabileceğine yönelik çalışmalar yapılabilir.</p>

2.10.Tespit ve İhtiyaçların Belirlenmesi

Tablo 26. Tespit ve İhtiyaçların Belirlenmesi

Durum Analizi Aşamaları	Tespitler	İhtiyaçlar
Paydaş Analizi	Öğretmenlerin mesleki yeterliliğini artıracak eğitimler yetersizdir.	Öğretmenlere yönelik düzenlenen hizmetiçi eğitim faaliyetleri artırılmalıdır.
Okul İçi Analiz	Özel eğitim branşında öğretmen ihtiyacı olduğu saptanmıştır.	Branş bazındaki öğretmen ihtiyaçlarına yönelik atama yapılması gerekmektedir.
Üst Politika Belgeleri Analizi	Üst politika belgelerinde okul kadememize yönelik oluşturulan stratejilerin yoğunlaştığı konu eğitime erişimin artırılmasıdır.	Öğrencilerin niteliklerini geliştirmeye yönelik, bireysel özellikleri de dikkate alınarak, yapılacak çalışmalarla devamsızlıkları azaltılacak ve eğitime katılımları artırılabacaktır.

3.BÖLÜM : GELECEĞE BAKIŞ

Okul Müdürlüğümüzün Misyon, vizyon, temel ilke ve değerlerinin oluşturulması kapsamında öğretmenlerimiz, öğrencilerimiz, velilerimiz, çalışanlarımız ve diğer paydaşlarımızdan alınan görüşler, sonucunda stratejik plan hazırlama ekibi tarafından oluşturulan Misyon, Vizyon, Temel Değerler; Okulumuz üst kurulana sunulmuş ve üst kurul tarafından onaylanmıştır.

3.1.MİSYONUMUZ

Eleştirel düşünebilen ve çözüm odaklı, kişisel ve mesleki alanda kendini sürekli yenileyen, doğaya duyarlı, yaratıcı ve farklılıklara saygı gösteren bireyler yetiştirmeyi,

Bilime ve sanata evrensel düzeyde katkı sağlayan, disiplinlerarası ve etik değerleri gözeterek araştırmalar yapmayı,

Sosyal sorumluluk bilinci ile dünya ve ülke sorunlarına duyarlı, kamu yararını gözeterek ve bulunduğu bölgenin kalkınmasına-gelişmesine katkıda bulunan hizmetler sunmayı görev edinmiştir.

3.2.VİZYONUMUZ

Türkiye Yüzyılı'nı inşa edecek yenilikçi,dinamik ve katılımcı yapımızla,nitelikli araştırmalar yapan, kalite kültürünü içselleştirmiş, bilgi ve yetkinliklerini insanlık ve ülke yararına kullanan ve evrensel düzeyde fark yaratarak geleceğe yön veren yenilikçi okul olmaktır.

3.3.TEMEL DEĞERLERİMİZ

- 1) Etik değerlere bağlılık: Okulumuzun amaç ve misyonu doğrultusunda görevimizi yerine getirirken yasallık, adalet, eşitlik, dürüstlük ve hesap verebilirlik ilkeleri doğrultusunda hareket etmek temel değerlerimizden biridir.
- 2) Cumhuriyet değerlerine bağlılık: Cumhuriyete ve çağdaşlığın, bilimin ve aydınlığın ifadesi olan kurucu değerlerine bağlılık en temel değerimizdir.
- 3) Akademik özgürlüğe öncelik verme: İfade etme, gerçekleri kısıtlama olmaksızın bilgiyi yayma, araştırma yapma ve aktarma özgürlüğünü garanti altına alan akademik özgürlük; okulumuzun vazgeçilmez temel değerlerinden biridir.
- 4) Etik değerlere bağlılık: Okulumuzun amaç ve misyonu doğrultusunda görevimizi yerine getirirken yasallık, adalet, eşitlik, dürüstlük ve hesap verebilirlik ilkeleri doğrultusunda hareket etmek temel değerlerimizden biridir
- 5) Liyakat: Kamu hizmetinin etkinliği ve sürekliliği için, işe alım ve diğer personel yönetimi süreçlerinin; yetenek, işe uygunluk ve başarı ölçütü temelinde gerçekleştirilmesi esastır.
- 6) Cumhuriyet değerlerine bağlılık: Cumhuriyete ve çağdaşlığın, bilimin ve aydınlığın ifadesi olan kurucu değerlerine bağlılık en temel değerimizdir.
- 7) Kültür öğelerine ve tarihine bağlılık: Cumhuriyet'in ve kültürel değerlerinin korunmasının yanı sıra okulumuzun sahip olduğu varlıkların da korunması temel değerlerimizdendir.

8) Saydamlık: Yönetimsel şeffaflık ve hesap verebilirlik ilkeleri temel değerlerimizdir. Öğrenci merkezilik: Öğrenme-uygulama ortamlarında yürütülen çalışmaların öğrenci odaklı olması, öğrenciyi ilgilendiren kararlara öğrencilerin katılımının sağlanması esastır.

9) Kaliteyi içselleştirme: Araştırma, eğitim ve idari yapıda oluşturulan kalite bilincinin içselleştirilmesi ve sürekliliğinin sağlanması temel değerlerimizdir.

10) Katılımcılık: İyi yönetişimin vazgeçilmez unsurlarından birinin de katılımcılık olduğu bilinciyle, mali yönden planlama süreci, idari yönden karar alma süreci, kaliteli yönetim için paydaşlarla çalışma ilkesi Üniversitemiz için önemlidir.

4. AMAÇ, HEDEF VE PERFORMANS GÖSTERGESİ İLE STRATEJİLERİN BELİRLENMESİ

TEMA: Eğitim ve Öğretimde Kalite	
Amaç	A.1 Öğrencilerin eğitim öğretime etkin katılımlarıyla donanımlı olarak bir üst öğrenime geçişi sağlanacaktır.
Hedef	H.1.1 Öğrenme kayıpları önleyici çalışmalar yapılarak azaltılacaktır.
Performans Göstergeleri	PG.1.1. İlkokullarda Yetiştirme Programına (İYEP) dâhil olan öğrencilerin Türkçe dersi kazanımlarına ulaşma oranı (%) PG.1.2. İlkokullarda Yetiştirme Programına dâhil olan öğrencilerin matematik dersi kazanımlarına ulaşma oranı (%)
Stratejiler	S.1. Öğrencilerin Türkçe dersindeki eksikleri tespit edilerek İYEP aracılığıyla akademik yeterliklerinin artırılması sağlanacaktır. S.2. Öğrencilerin matematik derslerindeki eksikleri tespit edilerek İYEP aracılığıyla akademik yeterliklerinin artırılması sağlanacaktır. S.3. Dijital platformlar aracılığıyla öğrencilerin tamamlayıcı ve destekleyici eğitim almaları sağlanacaktır.

TEMA: Eğitim ve Öğretimde Kalite	
Amaç	A.1 Öğrencilerin eğitim öğretime etkin katılımlarıyla donanımlı olarak bir üst öğrenime geçişi sağlanacaktır.
Hedef	H.1.2 Temel eğitimde fırsat eşitliğini sağlayarak eğitime erişimi artırmaya yönelik iyileştirmeler hayata geçirilecektir.
Performans Göstergeleri	PG.1.1. 20 gün ve üzeri özürsüz devamsızlık yapan öğrenci oranı (%) PG.1.2. 20 gün ve üzeri özürlü devamsızlık yapan öğrenci oranı (%)
Stratejiler	S.1. İYEP'in ders içeriklerine katkı sağlayacak etkinlik, okuma vb aktivitelerin zenginleştirilmesi sağlanacaktır. S.2. İYEP içerikleri öğrencinin hazır bulunuşluk seviyesi dikkate alınarak hazırlanacaktır S.3. Öğrencilerin devamsızlık nedenleri tespit edilerek devamsızlığa neden olan etmenler giderilecektir.

TEMA: Eğitim ve Öğretimde Kalite	
Amaç	A.2 Öğrencilere medeniyetimizin ve insanlığın ortak değerleriyle çağın gereklerine uygun bilgi, beceri, tutum ve davranışlar kazandırılacaktır.
Hedef	H.2.1 Öğrencilere evrensel değerler ve sağlıklı yaşam bilinci kazandırılacaktır.
Performans Göstergeleri	PG.2.1 Öğrenci başına okunan kitap sayısı PG.2.2 Sağlıklı ve dengeli beslenme ile ilgili verilen eğitim sayısı PG.2.3 Sağlıklı ve dengeli beslenme ile ilgili verilen eğitime katılan öğrenci sayısı
Stratejiler	S1 Okul kütüphanesi zenginleştirilecek, öğrencilerin kütüphaneden yararlanması sağlanacaktır. S2 Türkçe dersinde ders saatinin bir bölümü okumaya ayrılacak ve okul müdürlüğüne planlanan zamanlarda okuma etkinlikleri düzenlenecektir.

TEMA: Eğitim ve Öğretimde Kalite	
Amaç	A.2 Öğrencilere medeniyetimizin ve insanlığın ortak değerleriyle çağın gereklerine uygun bilgi, beceri, tutum ve davranışlar kazandırılacaktır.
Hedef	H.2.2 Sürdürülebilir kalkınma hedeflerine uygun bir yaklaşımla çevre ve iklim değişikliği konusunda farkındalığın artırılması sağlanacaktır.
Performans Göstergeleri	PG.2.1. Çevre bilincinin artırılmasına yönelik verilen eğitim sayısı PG.2.2 Çevre bilincinin artırılmasına yönelik verilen eğitimlere katılan öğrenci sayısı
Stratejiler	S1 Öğrencilerin çevre bilincinin artırılmasına yönelik etkinlikler yapılacaktır. S2 İklim değişikliğinin nedenlerinin kavratılmasına yönelik etkinlikler

TEMA: Kurumsal Kapasite	
Amaç	A.3 Eğitim ortamlarının fiziki imkânları geliştirilecektir.
Hedef	H.3.1 Temel eğitimde okulların niteliğini arttıracak uygulama ve çalışmalara yer verilecektir.
Performans Göstergeleri	PG.3.1.1 İyileştirilen fiziki mekân (derslikler, spor salonu, kütüphaneler, atölyeler vb.) sayısı.
Stratejiler	S1 Fiziki mekânların iyileştirilmesi için kamu idareleri, belediyeler ve işverenlerle iş birlikleri yapılacaktır. S2 Atölye ve laboratuvarların iyileştirilmesi için sektör ile iş birlikleri yapılacaktır.

TEMA: Kurumsal Kapasite	
Amaç	A.3 Eğitim ortamlarının fiziki imkânları geliştirilecektir.
Hedef	H.3.2 Eğitim ortamlarının en uygun teknolojiyle bütünleştirilerek eğitim faaliyetlerinin kesintisiz olarak yürütülmesi ve okulun bilgi toplumu olması için planlanan çalışmalara destek verilecektir.
Performans Göstergeleri	PG.3.2.1 Teknolojik altyapısı olan sınıf sayısı PG.3.2.2 Teknolojik altyapının derslerde kullanılma oranı
Stratejiler	S1 Fiziki mekânların iyileştirilmesi için kamu idareleri, belediyeler ve işverenlerle iş birlikleri yapılacaktır. S2 Teknolojik altyapının iyileştirilmesi için sektör ile iş birlikleri yapılacaktır.

Amaç 1	A.1 Öğrencilerin eğitim öğretime etkin katılımlarıyla donanımlı olarak bir üst öğrenime geçişi sağlanacaktır.									
Hedef 1	H.1.1 Öğrenme kayıpları önleyici çalışmalar yapılarak azaltılacaktır.									
Performans Göstergeleri	Hedefe Etkisi	Başlangıç Değeri	1. Yıl	2. Yıl	3. yıl	4. Yıl	5. Yıl	İzleme Sıklığı	Rapor Sıklığı	
PG 1.1.1	%50	%60	%65	%68	%70	%80	%100	Yılda bir	Yılda bir	
PG 1.1.2	%50	%50	%60	%70	%750	%85	%100	Yılda bir	Yılda bir	
Koordinatör Birim	Okul idaresi									
İş birliği Yapılacak Birimler	Rehberlik servisi, sınıf öğretmeni									
Riskler	<ol style="list-style-type: none"> 1. Kurs açabilecek öğretmen bulunamaması 2. Ortaya çıkabilecek olağan dışı salgın hastalıklar 3. Velilerin öğrenciyi İYEP kurslarına gönderme konusunda istekli olmaması. 									
Stratejiler	<p>S.1. Öğrencilerin Türkçe dersindeki eksikleri tespit edilerek İYEP aracılığıyla akademik yeterliklerinin artırılması sağlanacaktır.</p> <p>S.2 Öğrencilerin matematik derslerindeki eksikleri tespit edilerek İYEP aracılığıyla akademik yeterliklerinin artırılması sağlanacaktır.</p> <p>S.3 Dijital platformlar aracılığıyla öğrencilerin tamamlayıcı ve destekleyici eğitim almaları sağlanacaktır.</p>									
Maliyet Tahmini	125.000TL									
Tespitler	Öğrenme kayıplarının azalmasında öğrencinin okula devamının sağlanması en önemli etkidir.									
İhtiyaçlar	<ol style="list-style-type: none"> 1. Boş norm kadroların atama atama yoluyla doldurulması 2. Veli ve öğrencilerin bilinçlendirilmesi 3. Kurs ücretlerinin iyileştirilmesi 									

Amaç 1	A.1 Öğrencilerin eğitim öğretime etkin katılımlarıyla donanımlı olarak bir üst öğrenime geçişi sağlanacaktır.									
Hedef 2	H.1.2 Temel eğitimde fırsat eşitliğini sağlayarak eğitime erişimi artırmaya yönelik iyileştirmeler hayata geçirilecektir.									
Performans Göstergeleri	Hedefe Etkisi	Başlangıç Değeri							İzleme Sıklığı	Rapor Sıklığı
			1. Yıl	2. Yıl	3. yıl	4. Yıl	5. Yıl			
PG 1.1.1	%50	50	100	200	200	250	300	Yılda bir	Yılda bir	
PG 1.1.2	%50	30	40	50	75	100	150	Yılda bir	Yılda bir	
Koordinatör Birim	Okul idaresi									
İş birliği Yapılacak Birimler	Rehberlik servisi, sınıf öğretmeni, okul aile birliği, sivil toplum kuruluşları									
Riskler	<ol style="list-style-type: none"> 1. Maddi imkansızlıklar nedeniyle çocuğun okula devam edememesi. 2. Kalabalık sınıf ortamında her öğrenciye yeterli düzeyde zaman ayılamaması 3. Maddi imkansızlıklar nedeniyle öğrencinin sosyal etkinliklere katılamaması. 									
Stratejiler	<p>S.1. Okula kayıt konusunda mevcut durum gözden geçirilerek yasal düzenlemelerin etkin bir şekilde uygulanması sağlanacaktır.</p> <p>S.2. Tüm öğrencilerimize fırsat eşitliği içinde eğitimlerine devam edebilmelerine yönelik kırtasiye ve kıyafet yardımı gibi uygulamalar iyileştirilerek devam edecektir.</p> <p>S.3. Kurum kapasitesi artırılarak şube başına düşen öğrenci sayıları azaltılacaktır.</p>									
Maliyet Tahmini	125.000TL									
Tespitler	Öğrenme kayıplarının azalmasında öğrencinin okula devamının sağlanması en önemli etkidir.									
İhtiyaçlar	<ol style="list-style-type: none"> 1. Mevcut derslik sayısının artırılması 2. Maddi imkansızlığı olan öğrencilere yardım yapmak için ekonomik kaynak sağlanması 									

Amaç 2	A.2 Öğrencilere medeniyetimizin ve insanlığın ortak değerleriyle çağın gereklerine uygun bilgi, beceri, tutum ve davranışlar kazandırılacaktır.									
Hedef 2.1	H.2.1 Öğrencilere evrensel değerler, sağlıklı yaşam ve çevre bilinci duyarlılığı kazandırılacaktır.									
Performans Göstergeleri	Hedefe Etkisi	Başlangıç Değeri	1. Yıl	2. Yıl	3. yıl	4. Yıl	5. Yıl	İzleme Sıklığı	Rapor Sıklığı	
PG 2.1.1	%50	15	17	20	21	22	23	Yılda iki	Yılda iki	
PG 2.1.2	%50	32	32	32	32	32	32	Yılda iki	Yılda iki	
Koordinatör Birim	Okul idaresi									
İş birliği Yapılacak Birimler	Rehberlik servisi, sınıf öğretmeni									
Riskler	<ul style="list-style-type: none"> • Bölgede nüfus sirkülasyonunun çok yoğun olması • Velilerin sosyo kültürel ekonomik düzeyinin düşük olması • Yabancı uyruklu nüfus oranının yüksek olması dil problemi 									
Stratejiler	<p>S1 Okul kütüphanesi zenginleştirilecek, öğrencilerin kütüphaneden yararlanması sağlanacaktır.</p> <p>S2 Türkçe dersinde ders saatinin bir bölümü okumaya ayrılacak ve okul müdürlüğüne planlanan zamanlarda okuma etkinlikleri düzenlenecektir.</p> <p>S3 Serbest etkinlikler saati, öğrencilerin sanatsal, sportif ve kültürel faaliyetlere katılım sağlayacağı şekilde düzenlenecektir. yapılacaktır.</p>									
Maliyet Tahmini	75000TL									
Tespitler	<ul style="list-style-type: none"> • Ailelerde okuma yazma oranı düşük seviyelerdedir. • Öğretmen kadrosu sürekli değişmektedir • Yabancı uyruklu öğrencilerin okul ortamına adaptasyonu 									
İhtiyaçlar	<ul style="list-style-type: none"> • Okulun daha donanımlı ve öğrenci ihtiyaçlarına cevap verebilecek yerleşkeye sahip olması • Yabancı uyruklu öğrencilerin oryantasyonu için daha etkili ve kasamlı politikaların geliştirilmesi • İhtiyaç dahilinde öğretmen atanması 									

Amaç	A.2 Öğrencilere medeniyetimizin ve insanlığın ortak değerleriyle çağın gereklerine uygun bilgi, beceri, tutum ve davranışlar kazandırılacaktır.									
Hedef 2.2	H.2.2 Sürdürülebilir kalkınma hedeflerine uygun bir yaklaşımla çevre ve iklim değişikliği konusunda farkındalığın artırılması sağlanacaktır.									
Performans Göstergeleri	Hedefe Etkisi	Başlangıç Değeri	1. Yıl	2. Yıl	3. yıl	4. Yıl	5. Yıl	İzleme Sıklığı	Rapor Sıklığı	
PG 2.2.1	%50	38	38	38	38	38	38	Yılda iki	Yılda iki	
PG 4.2.2	%50	1100	1100	1100	1100	1100	1100	Yılda iki	Yılda iki	
Koordinatör Birim	Okul idaresi									
İş birliği Yapılacak Birimler	Rehberlik servisi, sınıf öğretmeni									
Riskler	<ul style="list-style-type: none"> • Bölgede nüfus sirkülasyonunun çok yoğun olması • Velilerin sosyo kültürel ekonomik düzeyinin düşük olması • Yabancı uyruklu nüfus oranının yüksek olması dil problemi 									
Stratejiler	S1 Öğrencilerin çevre bilincinin artırılmasına yönelik etkinlikler yapılacaktır. S2 İklim değişikliğinin nedenlerinin kavratılmasına yönelik etkinlikler									
Maliyet Tahmini	300.000TL									
Tespitler	<ul style="list-style-type: none"> • Ailelerde okuma yazma oranı düşük seviyelerdedir. • Öğretmen kadrosu sürekli değişmektedir • Yabancı uyruklu öğrencilerin okul ortamına adaptasyonu • Rehber öğretmen bulunmamakta. 									
İhtiyaçlar	<ul style="list-style-type: none"> • Okulun daha donanımlı ve öğrenci ihtiyaçlarına cevap verebilecek yerleşkeye sahip olması • Yabancı uyruklu öğrencilerin oryantasyonu için daha etkili ve kasamlı politikaların geliştirilmesi • İhtiyaç dahilinde öğretmen atanması 									

Amaç	A.3 Eğitim ortamlarının fiziki imkânları geliştirilecektir.									
Hedef 3.1	H.3.1 Temel eğitimde okulların niteliğini arttıracak uygulama ve çalışmalara yer verilecektir.									
Performans Göstergeleri		Hedefe Etkisi	Başlangıç Değeri	1. Yıl	2. Yıl	3. yıl	4. Yıl	5. Yıl	İzleme Sıklığı	Rapor Sıklığı
PG 3.1.1	Derslik Sayısı, Spor Salonu Kütüphane Atölye	% 100	43	43	43	43	43	43	Yılda bir	Yılda bir
Koordinatör Birim		Okul idaresi								
İş birliği Yapılacak Birimler		İl, İlçe Milli Eğitim Müdürlükleri, İlçe ve büyükşehir Belediyesi, Sivil toplum kuruluşları								
Riskler		Fiziki alan yetersizliği ve donanımsızlığı nedeniyle öğrencilerin kültürel, sanatsal ve sportif gelişimi zayıflar.								
Stratejiler		S1 Fiziki mekânların iyileştirilmesi için kamu idareleri, belediyeler ve işverenlerle iş birlikleri yapılacaktır. S2 Atölye ve laboratuvarların iyileştirilmesi için sektör ile iş birlikleri yapılacaktır.								
Maliyet Tahmini		90.000TL								
Tespitler		<ul style="list-style-type: none"> • Sınıf mevcutları kalabalık. • Atölye sayısı yetersiz. • 								
İhtiyaçlar		Okulun daha donanımlı ve öğrenci ihtiyaçlarına cevap verebilecek fiziksel alana ihtiyacı bulunmaktadır.								

Amaç	A.3 Eğitim ortamlarının fiziki imkânları geliştirilecektir.									
Hedef 3.1	H.3.2 Eğitim ortamlarının en uygun teknolojiyle bütünleştirilerek eğitim faaliyetlerinin kesintisiz olarak yürütülmesi ve okulun bilgi toplumu olması için planlanan çalışmalara destek verilecektir.									
Performans Göstergeleri	Hedefe Etkisi	Başlangıç Değeri	1. Yıl	2. Yıl	3. yıl	4. Yıl	5. Yıl	İzleme Sıklığı	Rapor Sıklığı	
PG 3.2.1	%50	32	33	33	33	34	36	Yılda Bir	Yılda Bir	
PG 3.2.2	%50	%30	%40	%45	%50	%55	%60	Yılda Bir	Yılda Bir	
Koordinatör Birim	Okul idaresi									
İş birliği Yapılacak Birimler	İl, İlçe Milli Eğitim Müdürlükleri, İlçe ve büyükşehir Belediyesi, Sivil toplum kuruluşları									
Riskler	Fiziki alan yetersizliği ve donanımsızlığı nedeniyle öğrencilerin kültürel, sanatsal ve sportif gelişimi zayıflar.									
Stratejiler	S1 Fiziki mekânların iyileştirilmesi için kamu idareleri, belediyeler ve işverenlerle iş birlikleri yapılacaktır. S2 Teknolojik altyapının iyileştirilmesi için sektör ile iş birlikleri yapılacaktır.									
Maliyet Tahmini	90.000TL									
Tespitler	<ul style="list-style-type: none"> • Sınıf mevcutları kalabalık. • Teknolojik donanım yetersiz. • Eğitim öğretimde teknoloji kullanım oranı düşük 									
İhtiyaçlar	Okulun daha donanımlı ve öğrenci ihtiyaçlarına cevap verebilecek fiziksel alana ihtiyacı bulunmaktadır									

Tablo 27. Tahmini Maliyet Tablosu

	2024	2025	2026	2027	2028	Toplam Maliyet
Amaç 1	30000	40000	50000	60000	70000	250000
Hedef 1.1	15000	20000	25000	30000	35000	125000
Hedef 1.2	15000	20000	25000	30000	35000	125000
Amaç 2	55000	65000	75000	85000	95000	290000
Hedef 2.1	5000	10000	15000	20000	25000	75000
Hedef 2.2	50000	55000	60000	65000	70000	300000
Amaç 3	10000	20000	40000	50000	60000	180000
Hedef 3.1	5000	10000	20000	25000	30000	90000
Hedef 3.2	5000	10000	20000	25000	30000	90000
Genel Yönetim Giderleri	20000	25000	30000	35000	40000	150000
TOPLAM	115000	125000	165000	195000	225000	1.675.000

4.5. MALİYETLENDİRME

Tablo 28. 2024-2028 Stratejik Planı Faaliyet/Proje Maliyetlendirme Tablosu

	2024	2025	2026	2027	2028	Toplam Maliyet
Amaç 1	30000	40000	50000	60000	70000	250000
Hedef 1.1	15000	20000	25000	30000	35000	125000
Hedef 1.2	15000	20000	25000	30000	35000	125000
Amaç 2	55000	65000	75000	85000	95000	290000
Hedef 2.1	5000	10000	15000	20000	25000	75000
Hedef 2.2	50000	55000	60000	65000	70000	300000
Amaç 3	10000	20000	40000	50000	60000	180000
Hedef 3.1	5000	10000	20000	25000	30000	90000
Hedef 3.2	5000	10000	20000	25000	30000	90000
Genel Yönetim Giderleri	20000	25000	30000	35000	40000	150000
TOPLAM	115000	125000	165000	195000	225000	1.675.000

5. İZLEME VE DEĞERLENDİRME

İzleme ve değerlendirme süreci kurumsal öğrenmeyi buna bağlı olarak da faaliyetlerin sürekli olarak iyileştirilmesini sağlar. İzleme ve değerlendirme faaliyetleri sonucunda elde edilen bilgiler kullanılarak stratejik plan gözden geçirilir, hedeflenen ve ulaşılan sonuçlar karşılaştırılır. Bu karşılaştırmalar sonucunda da gerekli görülen durumlarda stratejik planın güncellemesi kararı verilebilir.

İzleme, amaç ve hedeflere kaydedilen ilerlemeyi takip etmek amacıyla uygulama öncesi ve uygulama sırasında sürekli ve sistematik olarak nitel ve nicel verilerin toplandığı ve analiz edildiği tekrarlı bir süreçtir. Performans göstergeleri aracılığıyla amaç ve hedeflerin gerçekleşme sonuçlarının belirli bir sıklıkla izlenmesi ve belirlenen dönemler itibarıyla raporlanarak yöneticilerin değerlendirilmesine sunulması izleme faaliyetlerini oluşturur.

2024-2028 Stratejik Planı İzleme ve Değerlendirme Modeli

Stratejik Planlarda yer alan Amaç ve Hedeflere ulaşma durumlarının tespiti ve bu yolla Stratejik Planlardaki Amaç ve Hedeflerin gerçekleştirilebilmesi için gerekli tedbirlerin alınması İzleme ve Değerlendirme ile mümkün olmaktadır. İzleme; Stratejik Plan uygulamasının sistematik olarak takip edilmesi ve raporlanmasıdır. Değerlendirme ise; uygulama sonuçlarının Amaç ve Hedeflere kıyasla ölçülmesi ve söz konusu Amaç ve Hedeflerin tutarlılık ve uygunluğunun analizidir.

Okulumuz 2024-2028 Stratejik Planı'nın İzleme ve Değerlendirme uygulamaları, MEB 2024-2028 Stratejik Planı İzleme ve Değerlendirme Modeli çerçevesinde yürütülecektir. İzleme ve değerlendirme sürecine yön verecek temel ilkeleri; "Katılımcılık, Saydamlık, Hesap verebilirlik, Bilimsellik, Tutarlılık ve Nesnellik" olarak ifade edilebilir.

İdarelerin kurumsal yapılarının kendine has farklılıkları, izleme ve değerlendirme süreçlerinin de farklılaşmasını beraberinde getirmektedir. Eğitim idarelerinin ana unsurunun, girdi ve çıktılarının insan oluşu, ürünlerinin değerinin kısa vadede

belirlenememesine ve insan unsurundan kaynaklı deęişkenlięin ve belirsizlięin fazla olmasına yol açmaktadır. Bu durumda sadece nicel yöntemlerle yürütülecek izleme ve deęerlendirmelerin eęitsel olgu ve durumları açıklamada yetersiz kalabilmesi söz konusudur. Nicel yöntemlerin yanında veya onlara alternatif olarak nitel yöntemlerin de uygulanmasının daha zengin ve geniş bir bakış açısı sunabileceęi belirtilebilir.

Müdürlüğümüz 2024-2028 Stratejik Planı İzleme ve Deęerlendirme Modeli'nin çerçevesini;

- ❖ Performans göstergeleri ve stratejiler bazında gerçekleşme durumlarının belirlenmesi,
- ❖ Performans göstergelerinin gerçekleşme durumlarının hedeflerle kıyaslanması,
- ❖ Stratejiler kapsamında yürütülen faaliyetlerin Müdürlük faaliyet alanlarına dağılımının belirlenmesi,
- ❖ Sonuçların raporlanması ve paydaşlarla paylaşımı,
- ❖ Hedeflerden sapmaların nedenlerinin araştırılması,
- ❖ Alternatiflerin ve çözüm önerilerinin geliştirilmesi süreçleri oluşturmaktadır.

Okulumuz 2024–2028 Stratejik Planı'nda yer alan performans göstergelerinin gerçekleşme durumlarının tespiti yılda iki kez yapılacaktır. İlk altı aylık dönemi kapsayan birinci izleme kapsamında, MEB Stratejik Plan İzleme ve Deęerlendirme Modülü vasıtasıyla, harcama birimlerinden sorumlu oldukları Performans Göstergeleri ve Stratejiler ile ilgili gerçekleşme durumlarına ilişkin veriler toplanarak konsolide edilecektir. Gösterge hedeflerinin gerçekleşme durumları hakkında hazırlanan "Stratejik Plan İzleme Raporu" okul yönetimi ve kurum içi paydaşların görüşüne sunulacaktır. Bu aşamada amaç, varsa öncelikle yıllık hedefler olmak üzere,

hedeflere ulařılmasının önündeki engelleri ve riskleri belirlemek ve yıllık hedeflere ulařılmasını saęlamak üzere gerekli görülebilecek tedbirlerin alınmasıdır.

İkinci izleme kapsamında ise MEB Stratejik Plan İzleme ve Deęerlendirme Modülü vasıtasıyla, harcama birimleri sorumlu oldukları Performans Göstergeleri ve Stratejiler ile ilgili yıl sonu gerekleřme durumlarına ait veriler toplanarak konsolide edilecektir.

Stratejik Plan deęerlendirme raporu, üst yönetici başkanlığında yapılan deęerlendirme toplantısında Stratejik Planın kalan süresi için hedeflere nasıl ulařılacağına ilişkin alınacak gerekli önlemleri de içerecek řekilde nihai hâle getirilerek Bakanlığımızca belirlenen tarihe kadar Millî Eęitim Bakanlığı Strateji Geliřtirme Başkanlığına gönderilecektir. Hedeflerin ve ilgili performans göstergeleri ile risklerin takibi, hedeften sorumlu birimin harcama yetkilisinin; hedeflerin gerekleřme sonuçlarının harcama birimlerinden alınarak konsolide edilmesi, analizi, deęerlendirilmesi ve üst yöneticiye sunulması ise okul yönetiminin sorumluluęundadır.

Performans Göstergeleri

Performans göstergelerinin izlenmesinde standartlaşmanın saęlanması ve güvenilirlięin temin edilmesi önemli bir konudur. Bu sebeple performans göstergelerinin kimlik kartı olarak nitelendirilebilecek “Performans Göstergesi Kartı” geliřtirilmesi uygulaması yürütülmüřtür. Müdürlüğümüze özgü geliřtirilen performans göstergesi kartı ile her bir performans göstergesinin veri kaynaęı, analitik çerevesi, kapsamı, veri temin dönemi, iliřkili olduęu stratejiler, sorumlu birim gibi birçok bilgi kayıt altına alınmıřtır. Bu yolla performans göstergelerine iliřkin izleme verilerinin güvenilirlięinin ve karřılařtırıla bilirlięinin güvence altına alınması saęlanmıřtır. Gösterge kartlarının birleřtirilmesi ile de hedef kartları oluşturulmuřtur.

EKLER:

Öğretmen, öğrenci ve veli anket örnekleri Ek bölümünde olup okullarınızda uygulanarak sonuçlarından paydaş analizi bölümü ve sorun alanlarının belirlenmesinde yararlanabilirsiniz.

Ek 1 :Anket Soruları

Öğretmen Anketi Soruları:

- 1- Okulumuzda alınan kararlar, çalışanların katılımıyla alınır
- 2- Kurumdaki tüm duyurular çalışanlara zamanında iletilir.
- 3- Her türlü ödüllendirmede adil olma, tarafsızlık ve objektiflik esastır.
- 4- Kendimi, okulun değerli bir üyesi olarak görürüm.
- 5- Çalıştığım okul bana kendimi geliştirme imkânı tanımaktadır.
- 6- Okul, teknik araç ve gereç yönünden yeterli donanıma sahiptir.
- 7- Okulda çalışanlara yönelik sosyal ve kültürel faaliyetler düzenlenir
- 8- Okulda öğretmenler arasında ayırım yapılmamaktadır.
- 9- Okulumuzda yerelde ve toplum üzerinde olumlu etki bırakacak çalışmalar yapmaktadır.
- 10- Yöneticilerimiz, yaratıcı ve yenilikçi düşüncelerin üretilmesini teşvik etmektedir.
- 11- Yöneticiler, okulun vizyonunu, stratejilerini, iyileştirmeye açık alanlarını vs. çalışanlarla paylaşır
- 12- Okulumuzda sadece öğretmenlerin kullanımına tahsis edilmiş yerler yeterlidir.
- 13- Alanıma ilişkin yenilik ve gelişmeleri takip eder ve kendimi güncellerim.
- 14-Okulumuzda yerelde ve toplum üzerinde olumlu etki bırakacak çalışmalar yapmaktadır.

Veli Anketi Soruları:

- 1-İhtiyaç duyduğumda okul çalışanlarıyla rahatlıkla görüşebiliyorum.
- 2-Bizi ilgilendiren okul duyurularını zamanında öğreniyorum.
- 3-Öğrencimle ilgili konularda okulda rehberlik hizmeti alabiliyorum.
- 4-Okula ilettiğim istek ve şikâyetlerim dikkate alınıyor.
- 5-Öğretmenler yeniliğe açık olarak derslerin işlenişinde çeşitli yöntemler kullanmaktadır.
- 6-Okulda yabancı kişilere karşı güvenlik önlemleri alınmaktadır.
- 7-Okulda bizleri ilgilendiren kararlarda görüşlerimiz dikkate alınır.
- 8-E-Okul Veli Bilgilendirme Sistemi ile okulun internet sayfasını düzenli olarak takip ediyorum.
- 9-Çocuğumun okulunu sevdiğini ve öğretmenleriyle iyi anlaştığını düşünüyorum.
- 10- Okul, teknik araç ve gereç yönünden yeterli donanıma sahiptir.
- 11- Okul her zaman temiz ve bakımlıdır.
- 12- Okulun binası ve diğer fiziki mekânlar yeterlidir.
- 13- Okulumuzda yeterli miktarda sanatsal ve kültürel faaliyetler düzenlenmektedir.
- 14- Okulumuzun Olumlu (başarılı) Yönlerine İlişkin Görüşleriniz.
- 15- Okulumuzun Olumsuz (başarısız) Yönlerine İlişkin Görüşleriniz.